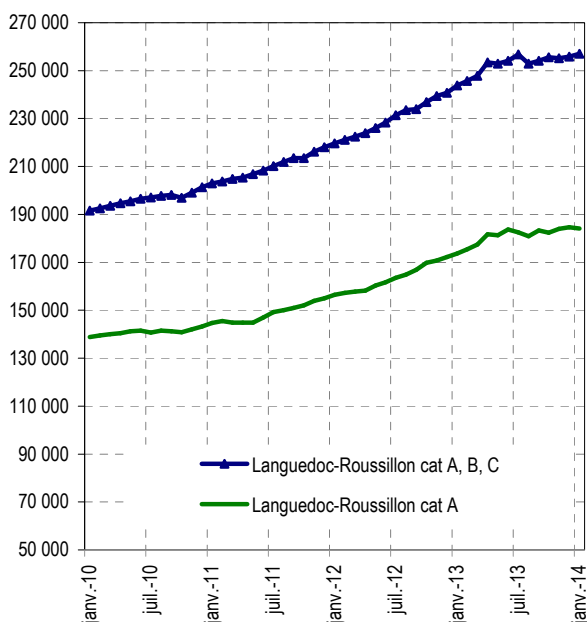


Demandeurs d'emploi inscrits et offres collectées par Pôle emploi en région Languedoc-Roussillon en janvier 2014

Demandeurs d'emploi inscrits en fin de mois à Pôle emploi Catégories A et A, B, C (CVS)



Fin janvier 2014, le nombre de demandeurs d'emploi inscrits à Pôle Emploi en catégorie A en Languedoc-Roussillon s'établit à 184 144. Ce nombre est en baisse de 0,3 % par rapport à la fin décembre (soit -565 inscrits). Sur un an, il augmente de 6%.

En France métropolitaine, le nombre de demandeurs d'emploi inscrits en catégorie A augmente de 0,3 % par rapport à la fin décembre (+4,4 % sur un an).

En Languedoc-Roussillon, le nombre de demandeurs d'emploi inscrits à Pôle emploi en catégories A, B, C s'établit à 257 019 fin janvier 2014. Ce nombre est en hausse de 0,5% par rapport à la fin décembre (soit +1 208 inscrits). Sur un an, il augmente de 5,4%.

En France métropolitaine, le nombre de demandeurs d'emploi inscrits en catégorie A, B, C augmente de 0,5 % par rapport à fin décembre (+5,3 % en un an).

Demandeurs d'emploi inscrits en fin de mois à Pôle emploi

Données CVS			<i>Effectifs et %</i>		
	janvier 2013	décembre 2013	janvier 2014	Variation sur un mois	Variation sur un an
Languedoc-Roussillon					
Catégorie A (actes positifs de recherche d'emploi, sans emploi)	173 694	184 709	184 144	-0,3	+6,0
Catégories B, C (actes positifs de recherche d'emploi)*	70 067	71 102	72 875	+2,5	+4,0
Catégories A, B, C (actes positifs de recherche d'emploi)	243 761	255 811	257 019	+0,5	+5,4
Catégorie D (sans actes positifs de recherche d'emploi, sans emploi)*	12 672	14 244	14 565	+2,3	+14,9
Catégorie E (sans actes positifs de recherche d'emploi, en emploi)*	22 569	26 530	26 611	+0,3	+17,9
Catégories A, B, C, D, E (ensemble)	279 002	296 585	298 195	+0,5	+6,9
France métropolitaine (CVS-CJO)					
Catégorie A (actes positifs de recherche d'emploi)	3 177,0	3 307,3	3 316,2	+0,3	+4,4
Catégories B, C (actes positifs de recherche d'emploi)	1 506,4	1 599,0	1 613,7	+0,9	+7,1
Catégories A, B, C (actes positifs de recherche d'emploi)	4 683,4	4 906,3	4 929,9	+0,5	+5,3
Catégorie D (sans actes positifs de recherche d'emploi, sans emploi)	259,5	278,3	281,3	+1,1	+8,4
Catégorie E (sans actes positifs de recherche d'emploi, en emploi)	351,5	381,5	386,5	+1,3	+10,0
Catégories A, B, C, D, E (ensemble)	5 294,4	5 566,1	5 597,7	+0,6	+5,7

Source : STMT - Pôle emploi, Dares. Calcul des CVS : Direccte Languedoc-Roussillon / Service ESE

* Avertissement : du fait de la faiblesse des effectifs pour certaines catégories, les évolutions mensuelles peuvent être heurtées et doivent dès lors être interprétées avec prudence.

Avertissement : Depuis le 1er janvier 2013, les radiations administratives prennent effet à la date de leur notification, et non plus à la date du manquement qui les motive. Ce changement de règle a eu un impact à la hausse sur le nombre de demandeurs d'emploi inscrits à Pôle emploi à la fin janvier 2013 de +1 324 pour la catégorie A et de +1 520 pour les catégories A, B, C, dans la région Languedoc-Roussillon. En février, l'écart entre le nombre de demandeurs d'emploi effectivement inscrits et celui qui aurait été observé en l'absence de réforme est proche de celui mesuré en janvier. À partir de mars, cet écart devrait se réduire au fil des mois. À moyen terme, le nombre de demandeurs d'emploi effectivement inscrits pourrait être légèrement supérieur à celui qui aurait été observé en l'absence de réforme. L'impact de la modification des règles de gestion des radiations administratives sur le nombre de demandeurs d'emploi est détaillé dans l'encadré 3.

Avertissement : En raison de la défaillance dans l'acheminement d'une partie des messages de relance envoyés aux demandeurs d'emploi lors de la campagne d'actualisation du mois d'août 2013, le nombre des sorties des listes pour défaut d'actualisation enregistrées au mois d'août 2013 a été inhabituellement élevé. Cet incident, survenu pour la seule actualisation du mois d'août 2013, s'est également traduit par une hausse du nombre d'entrées en septembre 2013, en raison de la réinscription d'une partie des demandeurs d'emploi qui ne s'étaient pas actualisés fin août.

Information : Chaque année est menée une campagne d'actualisation des coefficients de correction des variations saisonnières (CVS), pour tenir compte de l'évolution de la saisonnalité au cours de la dernière année. Cette campagne conduit à modifier l'ensemble des séries CVS diffusées sur la période janvier 1996-décembre 2013. La même opération est menée au niveau national.

1- DEMANDEURS D'EMPLOI PAR DEPARTEMENT

S'agissant de la catégorie A, par département, le nombre de demandeurs d'emploi varie en janvier 2014 par rapport à la fin décembre entre -1,3 % et +0,2 % : Aude : +0,2 %, Gard : -0,1 %, Hérault : -0,2 %, Lozère : -1,1%, Pyrénées-Orientales : -1,3 %.

S'agissant des catégories A,B,C, par département, le nombre de demandeurs d'emploi varie en janvier 2014 par rapport à la fin décembre entre +0 % et +0,6 % : Aude : +0,3 %, Gard : +0,3 %, Hérault : +0,6 %, Lozère : +0%, Pyrénées-Orientales : +0,6 %.

Demandeurs inscrits en fin de mois à Pôle emploi en Languedoc-Roussillon (catégorie A)

<i>Données CVS</i>			<i>Effectifs et %</i>		
	janvier 2013	décembre 2013	janvier 2014	Variation sur un mois	Variation sur un an
Aude	22 352	23 382	23 419	+0,2	+4,8
Gard	45 332	48 435	48 398	-0,1	+6,8
Hérault	74 153	79 112	78 974	-0,2	+6,5
Lozère	2 088	2 203	2 179	-1,1	+4,4
Pyrénées-Orientales	29 769	31 577	31 174	-1,3	+4,7
Ensemble	173 694	184 709	184 144	-0,3	+6,0

Source : STMT - Pôle emploi, Dares. Calcul des Cvs : Direccte Languedoc-Roussillon / Service ESE

Demandeurs inscrits en fin de mois à Pôle emploi en Languedoc-Roussillon (catégories A, B, C)

<i>Données CVS</i>			<i>Effectifs et %</i>		
	janvier 2013	décembre 2013	janvier 2014	Variation sur un mois	Variation sur un an
Aude	31 698	32 998	33 104	+0,3	+4,4
Gard	63 945	67 624	67 840	+0,3	+6,1
Hérault	104 048	108 943	109 575	+0,6	+5,3
Lozère	3 315	3 392	3 392	+0,0	+2,3
Pyrénées-Orientales	40 755	42 854	43 108	+0,6	+5,8
Ensemble	243 761	255 811	257 019	+0,5	+5,4

Source : STMT - Pôle emploi, Dares. Calcul des Cvs : Direccte Languedoc-Roussillon / Service ESE

Avertissement : En raison de la défaillance dans l'acheminement d'une partie des messages de relance envoyés aux demandeurs d'emploi lors de la campagne d'actualisation du mois d'août 2013, le nombre des sorties pour défaut d'actualisation enregistrées au mois d'août 2013 a été inhabituellement élevé, ce qui a eu un impact à la baisse sur le nombre de demandeurs d'emploi inscrits fin août 2013.

Des données plus détaillées par département sont présentées dans les dernières pages de cette publication

2.a - DEMANDEURS D'EMPLOI PAR SEXE ET TRANCHE D'ÂGE

Catégorie A

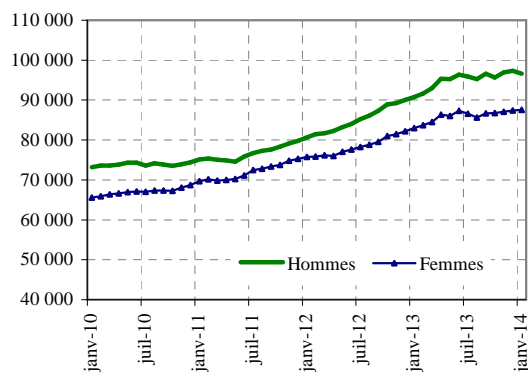
En Languedoc-Roussillon, le nombre de demandeurs d'emploi en catégorie A diminue en janvier 2014 de 0,7 % pour les hommes (+6,5 % sur un an) et augmente de 0,1 % pour les femmes (+5,5 % sur un an). Le nombre de demandeurs d'emploi en catégorie A de moins de 25 ans diminue de 0,9 % en janvier (+1,4 % sur un an). Le nombre de ceux âgés de 25 à 49 ans diminue de 0,4 % (+4,7 % sur un an) et le nombre de ceux de 50 ans et plus s'accroît de 0,2 % (+13,4 % sur un an).

Demandeurs d'emploi inscrits en fin de mois à Pôle emploi (catégorie A)

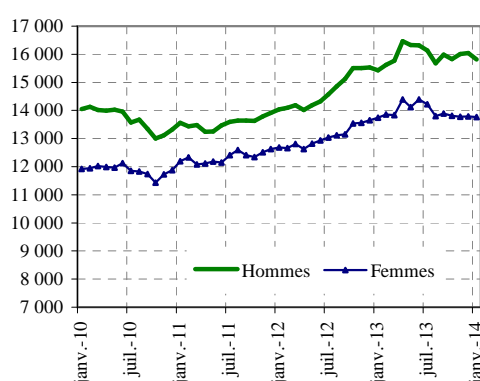
Données CVS	janvier	décembre	janvier	Variation	Variation	Variation
	2013	2013	2014	sur un mois	sur un an	sur un an
<i>Effectifs et %</i>						
Languedoc-Roussillon						France métró
Hommes	90 724	97 302	96 615	-0,7	+6,5	+4,8
Femmes	82 970	87 407	87 529	+0,1	+5,5	+3,9
Moins de 25 ans	29 178	29 834	29 577	-0,9	+1,4	-1,4
Entre 25 et 49 ans	107 436	112 936	112 528	-0,4	+4,7	+3,5
50 ans et plus	37 080	41 939	42 039	+0,2	+13,4	+11,6
Hommes de moins de 25 ans	15 430	16 044	15 810	-1,5	+2,5	-0,4
Hommes de 25 à 49 ans	55 882	59 416	58 850	-1,0	+5,3	+3,9
Hommes de 50 ans et plus	19 412	21 842	21 955	+0,5	+13,1	+11,7
Femmes de moins de 25 ans	13 748	13 790	13 767	-0,2	+0,1	-2,5
Femmes de 25 à 49 ans	51 554	53 520	53 678	+0,3	+4,1	+3,0
Femmes de 50 ans et plus	17 668	20 097	20 084	-0,1	+13,7	+11,6
Ensemble de la catégorie A	173 694	184 709	184 144	-0,3	+6,0	+4,4

Source : STMT - Pôle emploi, Dares. Calcul des Cvs : Direccte Languedoc-Roussillon / Service ESE

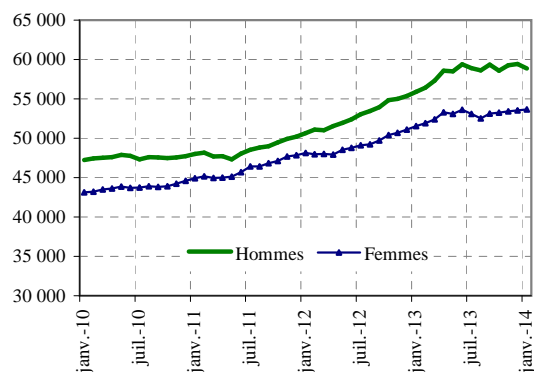
Par sexe (cvs)



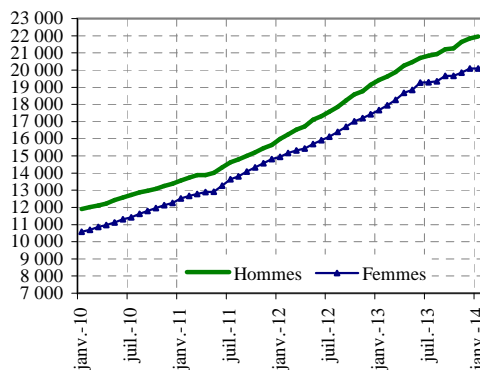
Moins de 25 ans (cvs)



Entre 25 et 49 ans (cvs)



50 ans et plus (cvs)



Avertissement : En raison de la défaillance dans l'acheminement d'une partie des messages de relance envoyés aux demandeurs d'emploi lors de la campagne d'actualisation du mois d'août 2013, le nombre des sorties pour défaut d'actualisation enregistrées au mois d'août 2013 a été inhabituellement élevé, ce qui a eu un impact à la baisse sur le nombre de demandeurs d'emploi inscrits fin août 2013.

2.b - DEMANDEURS D'EMPLOI PAR SEXE ET TRANCHE D'ÂGE

Catégories A, B, C

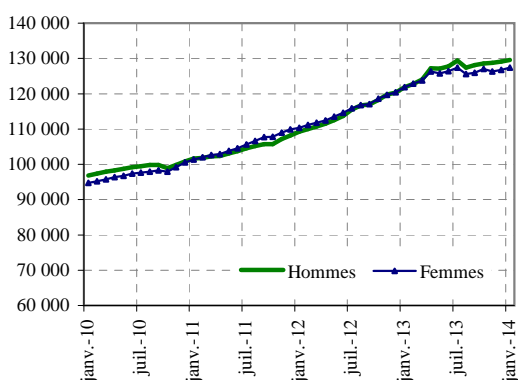
Parmi l'ensemble des demandeurs d'emploi en catégories A, B, C, en région Languedoc-Roussillon, le nombre d'hommes augmente de 0,4 % en janvier (+6,3 % sur un an) et le nombre de femmes est en hausse de 0,6 % (+4,5 % sur un an). Le nombre de demandeurs d'emploi en catégories A, B, C de moins de 25 ans augmente de 0,1% en janvier (+1,2 % sur un an). Le nombre de ceux de 25 à 49 ans augmente de 0,5 % (+4,4 % sur un an) et celui de 50 ans et plus s'accroît de 0,8 % (+11,7 % sur un an).

Demandeurs d'emploi inscrits en fin de mois à Pôle emploi (catégories A, B, C)

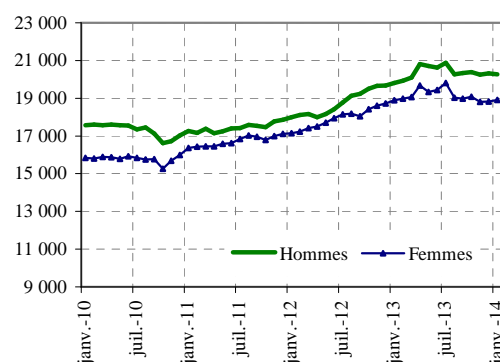
Données CVS	janvier	décembre	janvier	Variation	Variation	Variation
	2013	2013	2014	sur un mois	sur un an	sur un an
<i>Effectifs et %</i>						
Languedoc-Roussillon						France métró
Hommes	121 870	129 096	129 591	+0,4	+6,3	+6,1
Femmes	121 891	126 715	127 428	+0,6	+4,5	+4,5
Moins de 25 ans	38 711	39 154	39 179	+0,1	+1,2	-0,3
Entre 25 et 49 ans	153 904	159 964	160 712	+0,5	+4,4	+4,7
50 ans et plus	51 146	56 693	57 128	+0,8	+11,7	+11,4
Hommes de moins de 25 ans	19 816	20 323	20 273	-0,2	+2,3	+0,9
Hommes de 25 à 49 ans	77 116	81 058	81 373	+0,4	+5,5	+5,7
Hommes de 50 ans et plus	24 938	27 715	27 945	+0,8	+12,1	+11,9
Femmes de moins de 25 ans	18 895	18 831	18 906	+0,4	+0,1	-1,6
Femmes de 25 à 49 ans	76 788	78 906	79 339	+0,5	+3,3	+3,8
Femmes de 50 ans et plus	26 208	28 978	29 183	+0,7	+11,4	+10,9
Ensemble des catégories A, B, C	243 761	255 811	257 019	+0,5	+5,4	+5,3

Source : STMT - Pôle emploi, Dares. Calcul des Cvs : Direccte Languedoc-Roussillon / Service ESE

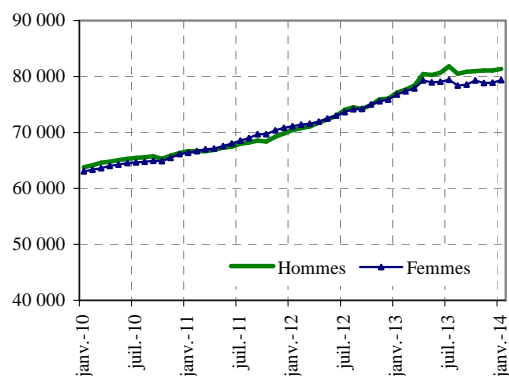
Par sexe (cvs)



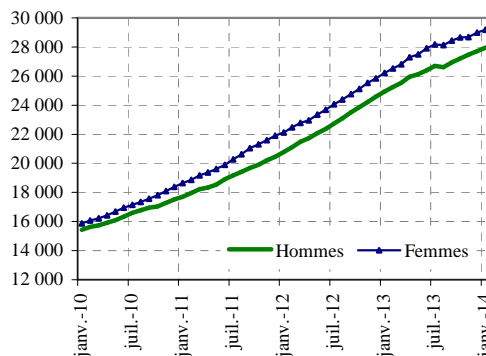
Moins de 25 ans (cvs)



Entre 25 et 49 ans (cvs)



50 ans et plus (cvs)



Avertissement : En raison de la défaillance dans l'acheminement d'une partie des messages de relance envoyés aux demandeurs d'emploi lors de la campagne d'actualisation du mois d'août, le nombre des sorties pour défaut d'actualisation enregistrées au mois d'août a été inhabituellement élevé, ce qui a eu un impact à la baisse sur le nombre de demandeurs d'emploi inscrits fin août 2013.

3 - ANCIENNETÉ D'INSCRIPTION SUR LES LISTES DES DEMANDEURS D'EMPLOI

En Languedoc-Roussillon, le nombre de demandeurs d'emploi inscrits à Pôle Emploi en catégories A, B, C depuis un an ou plus augmente de 1 % par rapport à décembre (+12,7 % sur un an). Le nombre d'inscrits depuis moins d'un an augmente de 0,1 % (+0,8 % sur un an).

La part des demandeurs d'emploi inscrits depuis un an ou plus augmente de 0,2 point par rapport au mois précédent. Sur un an, elle est en hausse de 2,7 points.

Au niveau national, la part des demandeurs d'emploi inscrits depuis un an ou plus est de 42,2 %, soit +0,3 point par rapport à décembre (+2,7 points sur un an).

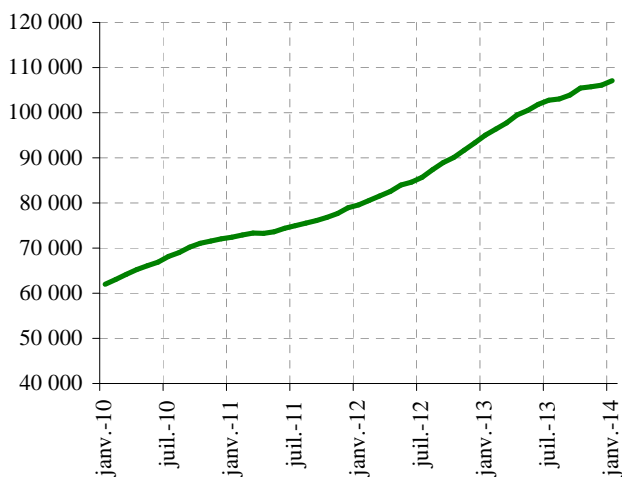
Ancienneté d'inscription sur les listes des demandeurs d'emploi inscrits en fin de mois à Pôle emploi (catégories A, B, C)

Effectifs et %

Données CVS	janvier 2013	décembre 2013	janvier 2014	Variation sur un mois	Variation sur un an
Languedoc-Roussillon					
- Moins de 1 an	148 733	149 721	149 915	+0,1	+0,8
- 1 an ou plus	95 028	106 090	107 104	+1,0	+12,7
Part des demandeurs d'emploi inscrits depuis un an ou plus (%)	39,0	41,5	41,7	+0,2 pt	+2,7 pt
France métropolitaine (CVS-CJO)					
Part des demandeurs d'emploi inscrits depuis un an ou plus (%)	39,5	41,9	42,2	+0,3 pt	+2,7 pt

Source : STMT - Pôle emploi, Dares. Calcul des Cvs : Direccte Languedoc-Roussillon / Service ESE

Demandeurs d'emploi inscrits depuis un an ou plus (données CVS)



4 - FLUX D'ENTRÉES ET DE SORTIES PAR MOTIF

Les entrées à Pôle Emploi en Languedoc-Roussillon en catégories A, B, C diminuent de -0,4% au cours des trois derniers mois. Les plus fortes baisses concernent les « fins de contrats à durée déterminée » (-7,2%) et les « autres licenciements » (-3,9%). Ces baisses sont compensées par une hausse des licenciements économiques (+11,6%) et des premières entrées (+5,2%).

En France métropolitaine, les entrées à Pôle emploi sont en baisse de -0,3 % au cours des trois derniers mois.

Parallèlement, en Languedoc-Roussillon, les sorties de catégories A, B, C sont en très légère baisse de -0,1% au cours des trois derniers mois par rapport aux trois mois précédents. Cette quasi stabilité s'explique notamment par la baisse des cessations d'inscription pour défaut d'actualisation (-6,8%) et la forte hausse des sorties pour « reprise d'emploi » (+11,4%).

En France métropolitaine, les sorties de Pôle emploi diminuent de -1,5 % au cours des trois derniers mois.

Entrées à Pôle emploi par motif (catégories A, B, C)

Données CVS				Effectifs et %		
	janvier 2013	décembre 2013	janvier 2014	Répartition des motifs en %	Variation trim sur trois mois glissants (1)	Variation annuelle sur trois mois glissants (2)
Languedoc-Roussillon						
Fins de contrat à durée déterminée	7 017	7 062	6 599	25,7	-7,2	-2,7
Fins de mission d'interim	773	701	684	2,7	+0,1	-9,1
Licenciements économiques (3)	543	549	546	2,1	+11,6	+2,6
Autres licenciements	1 705	1 617	1 604	6,2	-3,9	-4,2
Démissions	647	723	625	2,4	-1,2	+0,2
Premières entrées	1 245	1 746	1 942	7,6	+5,2	+48,7
Reprises d'activité	1 879	1 925	1 849	7,2	+1,2	-5,3
Autres cas	11 487	12 194	11 829	46,1	+2,8	+6,9
Ensemble	25 296	26 517	25 678	100,0	-0,4	+3,8
France métropolitaine (CVS-CJO)	483,5	490,9	487,5		-0,3	+0,5

Source : STMT - Pôle emploi, Dares. Calcul des Cvs : Direccte Languedoc-Roussillon / Service ESE

Sorties de Pôle emploi par motif (catégories A, B, C)

Données CVS				Effectifs et %		
	janvier 2013	décembre 2013	janvier 2014	Répartition des motifs en %	Variation trim sur trois mois glissants (1)	Variation annuelle sur trois mois glissants (2)
Languedoc-Roussillon						
Reprises d'emploi déclarées	4 513	5 505	5 124	21,4	+11,4	+24,1
Entrées en stage	1 974	2 122	2 036	8,5	+0,0	+10,0
Arrêts de recherche (maternité, maladie, retraite) :	1 659	1 617	1 680	7,0	+0,4	+1,5
- dont dispenses de recherche d'emploi (DRE)(4)						
- dont maladies	1 045	1 052	1 121	4,7	+5,6	+5,2
Cessations d'inscription pour défaut d'actualisation	10 390	10 389	9 710	40,5	-6,8	-2,2
Radiations administratives	1 237	3 478	2 791	11,6	+1,5	+69,4
Autres cas	2 232	2 398	2 626	11,0	+2,9	+13,8
Ensemble	22 005	25 509	23 967	100,0	-0,1	+11,8
France métropolitaine (CVS-CJO)	423,3	467,6	459,2		-1,5	+5,2

Source : STMT - Pôle emploi, Dares. Calcul des Cvs : Direccte Languedoc-Roussillon / Service ESE

(1) : Evolution sur les trois derniers mois par rapport aux trois mois précédents

(2) : Evolution sur les trois derniers mois par rapport aux mêmes trois mois de l'année précédente

(3) : Y compris fins de conventions de conversion, de PAP anticipés, de CRP et de CTP.

(4) : Le dispositif de dispense de recherche d'emploi (DRE) a été supprimé au 1er janvier 2012 (les personnes en bénéficiant avant cette date continuent d'y avoir droit, et les personnes réunissant, avant cette date, les conditions d'éligibilité ont pu être enregistrées en janvier 2012 comme entrant dans le dispositif).

Alertes : La forte hausse/baisse trimestrielle sur trois mois glissants du nombre estimé des sorties pour radiations administratives corrigé des effets des variations saisonnières (cvs) peut ne pas refléter une hausse/baisse réelle des radiations, mais résulter largement de l'imprécision particulière de la correction cvs depuis la réforme des règles relatives à la date d'effet des radiations administratives intervenue en janvier dernier.

Depuis le 1er janvier 2013, les radiations administratives prennent effet à la date de leur notification, et non plus à la date du manquement qui les motive. Ce changement de règle a eu un impact à la baisse sur le nombre de radiations administratives et donc le nombre de sorties totales en janvier 2013. A partir du mois de février 2013, le nombre de radiations administratives retrouve, en moyenne, un niveau correspondant à celui qui aurait été observé si les règles n'avaient pas été modifiées.

Par ailleurs, ce changement de règles a modifié la saisonnalité du nombre de radiations administratives. Du fait d'un recul limité pour estimer l'effet de cette nouvelle saisonnalité, la série corrigée des variations saisonnières peut présenter à compter de janvier 2013 un caractère plus heurté que par le passé.

DEMANDEURS D'EMPLOI AYANT UN DROIT PAYABLE AU RSA

En Languedoc-Roussillon, en janvier 2014, le nombre de demandeurs inscrits en catégorie A et ayant un droit payable au Revenu de Solidarité Active (RSA) est de 46 515 (soit 23,1 % des demandeurs d'emploi inscrits en catégorie A, en données brutes).

En janvier 2014, le nombre de demandeurs d'emploi inscrits en catégories A, B, C et ayant un droit payable au RSA est de 54 826 (soit 20,4 % des demandeurs d'emploi inscrits en catégories A, B, C, en données brutes).

Les entrées à Pôle emploi en catégories A, B, C des bénéficiaires ayant un droit payable au RSA sont de 5 954 en janvier 2014 (soit 21,6 % des entrées). Les sorties de Pôle emploi (toujours pour les catégories A, B, C) des bénéficiaires ayant un droit payable au RSA sont de 5 077 (soit 20,6 % des sorties).

Demandeurs d'emploi ayant un droit payable au RSA inscrits en fin de mois à Pôle emploi

Données brutes	Effectifs et %		
	novembre 2013	décembre 2013	janvier 2014
Languedoc-Roussillon			
Catégorie A	44 454	44 081	46 515
Catégorie B	5 125	5 247	5 283
Catégorie C	2 917	3 030	3 028
Catégories A, B, C	52 496	52 358	54 826
Catégorie D	1 459	1 169	1 539
Catégorie E	3 460	3 402	3 624
Catégories A, B, C, D, E	57 415	56 929	59 989
Part dans l'ensemble des demandeurs d'emploi de catégorie A	22,5	22,4	23,1
Part dans l'ensemble des demandeurs d'emploi de catégories A, B, C	19,8	19,7	20,4
France métropolitaine			
Part dans l'ensemble des demandeurs d'emploi de catégorie A	18,4	19,3	19,6
Part dans l'ensemble des demandeurs d'emploi de catégories A, B, C	15,7	16,1	16,5

Source : STMT - Pôle emploi, Dares

Demandeurs d'emploi ayant un droit payable au RSA inscrits en fin de mois à Pôle emploi (catégories de RSA*)

Données brutes	Effectifs et %		
	novembre 2013	décembre 2013	janvier 2014
Languedoc-Roussillon			
Demandeurs d'emploi en catégorie A			
RSA socle seul	34 724	34 782	37 059
RSA socle et activité	4 465	4 361	4 670
RSA activité seul	5 265	4 938	4 786
Demandeurs d'emploi en catégories A, B, C			
RSA socle seul	36 636	36 828	38 882
RSA socle et activité	7 116	7 160	7 714
RSA activité seul	8 744	8 370	8 230

Source : STMT - Pôle emploi, Dares

* cf. encadré 1 pour une définition des catégories

Entrées et sorties à Pôle emploi des demandeurs d'emploi ayant un droit payable au RSA (catégories A, B, C)

Données brutes	Effectifs et %		
	novembre 2013	décembre 2013	janvier 2014
Languedoc-Roussillon			
Entrées			
Entrées des demandeurs d'emploi ayant un droit payable au RSA	5 197	4 726	5 954
Part dans l'ensemble des entrées	18,8	19,2	21,6
Sorties			
Sorties des demandeurs d'emploi ayant un droit payable au RSA	5 225	4 714	5 077
Part dans l'ensemble des sorties	20,5	20,0	20,6

Source : STMT - Pôle emploi, Dares

Avertissement

Sont repérées ici les personnes ayant un droit payable au RSA i.e. les bénéficiaires (allocataires ou conjoints) d'une allocation au titre du RSA. Le nombre de bénéficiaires n'est pas directement comparable à celui des demandeurs d'emploi qui avaient des droits ouverts au RMI et à l'API avant juin 2009. En effet, ce dernier recouvrait également des personnes dont le droit était suspendu. Cf. encadré 1 « sources et définitions » pour plus d'informations à ce sujet.

6 - OFFRES D'EMPLOI COLLECTÉES PAR PÔLE EMPLOI

Les offres d'emploi collectées par Pôle Emploi en Languedoc-Roussillon sont en hausse, aux cours des trois derniers mois, de 1 % par rapport aux trois mois précédents. Les offres d'emplois durables (six mois ou plus) augmentent de 0,8 %. Les offres d'emplois non durables (moins de 6 mois) augmentent quant à elles de 1,1 %.

Offres d'emploi collectées par Pôle emploi

	<i>Effectifs et %</i>				
<i>Données cvs</i>	janvier 2013	décembre 2013	janvier 2014	Variation trimestrielle sur trois mois glissants (1)	Variation annuelle sur trois mois glissants (2)
Languedoc-Roussillon					
- Emplois durables (6 mois ou plus)	3 667	4 169	3 658	+0,8	+8,9
- Emplois non durables (moins de 6 mois)	5 569	5 081	5 027	+1,1	-11,9
Ensemble	9 236	9 250	8 685	+1,0	-3,7
France métropolitaine (CVS-CJO)					<i>Milliers et %</i>
- Emplois durables (6 mois ou plus)	94,2	107	102,8	-0,1	+9,3
- Emplois non durables (moins de 6 mois)	120,5	115	108,8	+2,6	-10,1
Ensemble	214,7	222	211,6	+1,3	-1,7

Source : STMT - Pôle emploi, Dares. Calcul des Cvs : Direccte Languedoc-Roussillon / Service ESE

(1) : Evolution sur les trois derniers mois par rapport aux trois mois précédents

(2) : Evolution sur les trois derniers mois par rapport aux mêmes trois mois de l'année précédente

Encadré 1 - Sources et définitions

Demandeurs d'emploi inscrits en fin de mois à Pôle emploi

Catégories de demandeurs d'emploi

Les demandeurs d'emploi inscrits à Pôle emploi sont regroupés en différentes catégories. Conformément aux recommandations du rapport du Cnis sur la définition d'indicateurs en matière d'emploi, de chômage, de sous-emploi et de précarité de l'emploi (septembre 2008), la Dares et Pôle emploi présentent à des fins d'analyse statistique les données sur les demandeurs d'emploi inscrits à Pôle emploi en fonction des catégories suivantes :

- catégorie A : demandeurs d'emploi tenus de faire des actes positifs de recherche d'emploi, sans emploi ;
- catégorie B : demandeurs d'emploi tenus de faire des actes positifs de recherche d'emploi, ayant exercé une activité réduite courte (i.e. de 78 heures ou moins au cours du mois) ;
- catégorie C : demandeurs d'emploi tenus de faire des actes positifs de recherche d'emploi, ayant exercé une activité réduite longue (i.e. de plus de 78 heures au cours du mois) ;
- catégorie D : demandeurs d'emploi non tenus de faire des actes positifs de recherche d'emploi (en raison d'un stage, d'une formation, d'une maladie...), sans emploi ;
- catégorie E : demandeurs d'emploi non tenus de faire des actes positifs de recherche d'emploi, en emploi (par exemple : bénéficiaires de contrats aidés).

Dans les fichiers administratifs de Pôle emploi, huit catégories de demandeurs d'emploi sont utilisées (catégories 1 à 8). Ces catégories ont été définies par arrêté (arrêté du 5 février 1992 complété par l'arrêté du 5 mai 1995). Jusqu'au mois de février 2009, les publications étaient fondées sur ces catégories. Le tableau suivant présente la correspondance entre les catégories utilisées à des fins de publication statistique à partir de mars 2009 et les catégories administratives auxquelles Pôle emploi a recours dans sa gestion des demandeurs d'emploi :

Catégories statistiques	Catégories administratives
Catégorie A	Catégories 1, 2, 3 hors activité réduite
Catégorie B	Catégories 1, 2, 3 en activité réduite
Catégorie C	Catégories 6, 7, 8
Catégorie D	Catégorie 4
Catégorie E	Catégorie 5
Catégories A, B, C	Catégories 1, 2, 3, 6, 7, 8

La situation réelle au regard de l'emploi des demandeurs d'emploi peut, dans certains cas, ne pas correspondre à la catégorie dans laquelle ils sont enregistrés : si cette correspondance est contrôlée pour les demandeurs d'emploi indemnisés, il n'en est pas de même des demandeurs d'emploi non indemnisés.

Les entrées et les sorties des listes de Pôle emploi sont enregistrées pour l'ensemble A, B, C et non au niveau de chacune des catégories A, B ou C.

Ancienneté sur les listes de Pôle emploi

L'ancienneté d'inscription à la fin du mois m sur les listes d'un demandeur d'emploi inscrit à Pôle emploi mesure le nombre de jours qu'il a passé sur les listes (en catégories A, B, C). Cette notion se rapporte aux effectifs de demandeurs d'emploi inscrits en catégorie A, B, et C.

Du fait du mode d'enregistrement des entrées et des sorties, il n'est pas possible de calculer l'ancienneté en catégorie A (respectivement B ou C) ou la durée passée sans discontinuité dans la catégorie A (respectivement B ou C).

De manière conventionnelle, un demandeur d'emploi qui est resté inscrit plus de 12 mois sur les listes de Pôle emploi (i.e. son ancienneté sur les listes est supérieure à 1 an) peut être qualifié de demandeur d'emploi de longue durée. S'il est inscrit depuis plus de 24 mois, il est considéré comme étant demandeur d'emploi de très longue durée.

Motifs d'entrée et de sortie des listes de Pôle emploi pour les catégories A, B, C

Les flux d'entrée et de sortie des listes sont présentés suivant différents motifs.

Parmi les motifs d'entrée :

- les premières entrées correspondent aux cas où la demande d'emploi est enregistrée alors que la personne se présente pour la première fois sur le marché du travail, notamment lorsqu'elle vient d'achever ses études ou lorsqu'elle était auparavant inactive ;
- les autres cas recouvrent des situations ne correspondant à aucune autre ventilation, y compris les entrées pour rupture conventionnelle de CDI.

Parmi les motifs de sortie :

- les arrêts de recherche sont liés à une maladie, un congé de maternité, un accident du travail, un départ en retraite ou une dispense de recherche d'emploi ;
- les cessations d'inscription pour défaut d'actualisation correspondent aux cas où le demandeur d'emploi n'a pas actualisé sa déclaration de situation mensuelle ;

Encadré 1 - Sources et définitions (suite)

- les radiations administratives peuvent intervenir lorsque le demandeur d'emploi ne répond pas à une convocation, lorsqu'il fait une fausse déclaration ou lorsqu'il refuse une offre d'emploi (le motif d'offre raisonnable d'emploi a été ajouté en octobre 2008), une formation, une visite médicale, un contrat d'apprentissage ou de professionnalisation, un contrat aidé, une action d'insertion. La suspension qui en découle peut aller de 15 jours à 12 mois suivant la cause ;
- les autres cas recouvrent des situations ne correspondant à aucune autre ventilation.

Les motifs de sortie des listes de Pôle emploi sont mal connus dans les fichiers administratifs. En particulier, dans les statistiques publiées ici, les reprises d'emploi déclarées sous-estiment le nombre de reprises réelles d'emploi. En effet, chaque mois, de nombreux demandeurs d'emploi sortent des listes parce qu'ils n'ont pas actualisé leur situation mensuelle en fin de mois (ils sont alors enregistrés dans le motif « cessation d'inscription pour défaut d'actualisation ») ou à la suite d'une radiation administrative, par exemple pour non réponse à convocation. Or, une partie de ces demandeurs d'emploi a en fait retrouvé un emploi. L'enquête trimestrielle Sortants de Pôle emploi et de la Dares fournit une estimation de la part des sorties réelles pour reprise d'emploi.

Les offres d'emploi collectées et satisfaites à Pôle emploi

Pôle emploi collecte des offres d'emploi auprès des entreprises. Une partie d'entre elles sont satisfaites. Les statistiques comptabilisent comme satisfaite une offre pour laquelle l'employeur a trouvé une personne pour occuper le poste proposé, indépendamment de la façon dont il a réussi à le pourvoir (grâce à Pôle emploi ou par un autre moyen). Les offres collectées et satisfaites publiées ici sont classées suivant trois types :

- les offres d'emploi durable, pour des contrats de plus de six mois ;
- les offres d'emploi temporaire, pour des contrats compris entre un et six mois ;
- les offres d'emploi occasionnel, pour des contrats de moins d'un mois.

Les rapprochements entre les offres et les demandes d'emploi doivent être faits avec précaution dans la mesure où une partie des besoins de recrutement des entreprises ne donne pas lieu au dépôt d'une offre auprès de Pôle emploi et ce dans des proportions qui peuvent varier selon la qualification de l'emploi, le secteur d'activité ou la taille de l'entreprise.

Méthodologie de correction des variations saisonnières

La méthodologie adoptée pour corriger les séries publiées ici se décompose en deux étapes détaillées ci-après. Les estimations des coefficients de variations saisonnières sont réalisées sur la période allant de janvier 1996 à décembre 2009. Les coefficients saisonniers sont projetés sur l'ensemble de l'année 2010, de sorte que la campagne de traitement statistique des séries n'a lieu qu'une seule fois par an, au mois de février, quand toutes les données de l'année antérieure sont disponibles.

1^{ère} étape : correction des variations saisonnières

Les séries publiées ici sont marquées par des phénomènes récurrents, de type saisonniers, qui ne reflètent pas des mouvements de nature économique. Il est nécessaire d'en faire abstraction pour analyser les fluctuations purement conjoncturelles de ces séries : il faut raisonner sur des données corrigées des variations saisonnières (cvs).

Celles-ci permettent d'éliminer la composante saisonnière de chaque série pour ne garder que les composantes liées à la tendance (i.e. à l'évolution de long terme de la série), au cycle (i.e. aux fluctuations de court terme) et à certaines irrégularités (fluctuations résiduelles non périodiques). Pour les séries France et France Métropolitaine, la cvs est appliquée aux données préalablement corrigées des jours ouvrables.

2^{ème} étape : mise en cohérence des différentes ventilations

Les séries désaisonnalisées sont mises en cohérence, de sorte que la somme de séries désaisonnalisées soit égale à la série désaisonnalisée de la somme des séries brutes.

Demandeurs d'emploi ayant un droit payable au Revenu de solidarité active (RSA)

Le Revenu de solidarité active (RSA) est entré en vigueur le 1^{er} juin 2009 en France métropolitaine et sera généralisé au plus tard le 1^{er} janvier 2011 en Outre-mer. Il a pour objet « d'assurer à ses bénéficiaires des moyens convenables d'existence, afin de lutter contre la pauvreté, encourager l'exercice ou le retour à une activité professionnelle et aider à l'insertion sociale des bénéficiaires » (loi n°2008-1249 du 1^{er} décembre 2008). Il remplace le Revenu minimum d'insertion (RMI), l'Allocation de parent isolé (API) ainsi que les mécanismes d'intéressement liés à la reprise d'emploi.

Le RSA est une allocation destinée à porter les ressources du foyer au niveau d'un revenu garanti. Le revenu garanti est calculé pour chaque foyer en faisant la somme :

- d'un montant forfaitaire dont le niveau varie en fonction de la composition du foyer et du nombre d'enfants à charge et qui correspondait en juin 2009 au montant du RMI ou de l'API pour les parents isolés,
- de 62 % des revenus d'activité des membres du foyer, s'il y en a.

Un bénéficiaire du RSA est tenu « de rechercher un emploi, d'entreprendre les démarches nécessaires à la création de sa propre activité ou d'entreprendre les actions nécessaires à une meilleure insertion sociale ou professionnelle » s'il remplit les conditions suivantes (article L.262-28) :

- les ressources de son foyer sont inférieures à un certain montant forfaitaire, dont le niveau varie en fonction de la composition du foyer et du nombre d'enfants à charge (460,09 €/mois pour un célibataire sans enfant) ;
- il est sans emploi ou ne tire de l'exercice de son activité professionnelle que des revenus inférieurs à 500 € (décret n°2009-404 du 15 avril 2009).

Pour un bénéficiaire du RSA majoré (i.e. une personne isolée assumant la charge d'un ou de plusieurs enfants ou étant enceinte), il est tenu compte des sujétions particulières auxquelles celui-ci est contraint, notamment en matière de garde d'enfants.

Un bénéficiaire du RSA tenu aux obligations précisées ci-dessus est orienté par le Conseil général :

- de façon prioritaire, lorsqu'il est disponible pour occuper un emploi, soit vers Pôle emploi soit, si le département décide d'y recourir, vers un autre organisme participant au service public de l'emploi (mission locale, PLIE, organisme privé de placement...);
- vers les autorités ou organismes compétents en matière d'insertion sociale lorsque des difficultés (de logement ou de santé notamment) font temporairement obstacle à son engagement dans une démarche de recherche d'emploi.

Encadré 1 - Sources et définitions (fin)

À compter de juin 2010, sont repérés dans le système d'information statistique de Pôle emploi les demandeurs d'emploi ayant un droit payable au RSA i.e. les bénéficiaires (allocataires ou conjoints) d'une allocation au titre du RSA. Entre juin 2009 et mai 2010, seuls étaient repérés dans les fichiers de Pôle emploi les demandeurs d'emploi ayant des droits ouverts au RSA i.e. les personnes ayant un droit payable au RSA, les personnes ayant un droit au RSA suspendu pendant 4 mois maximum (soit pour non respect des devoirs qui leur incombent, soit pour dépassement du seuil de ressources) ou celles dont la demande est en cours d'instruction. Parmi ces demandeurs d'emploi repérés comme ayant des droits ouverts au RSA, certains ne percevront pas le RSA. Les données relatives aux demandeurs d'emploi ayant des droits ouverts au RSA ne seront plus publiées à partir de janvier 2011.

Le nombre de demandeurs d'emploi ayant un droit payable au RSA (resp. des droits ouverts) n'est pas comparable au nombre de demandeurs d'emploi qui avaient des droits ouverts au RMI ou à l'API avant juin 2009, car celui-ci recouvrait également des personnes dont le droit avait été suspendu (et pas les personnes dont le dossier était en cours d'instruction).

Quatre catégories d'indicateurs relatifs aux demandeurs d'emploi ayant un droit payable au RSA sont publiées :

- les demandeurs d'emploi inscrits en fin de mois à Pôle emploi et ayant un droit payable au RSA. Le droit au RSA de ces demandeurs d'emploi peut résulter du basculement automatique d'un droit au RMI ou à l'API existant en mai 2009, ou d'un nouveau droit après le 1^{er} juin 2009 ;
- les demandeurs d'emploi inscrits en fin de mois ayant un droit payable au RSA selon la catégorie de RSA. Il existe trois catégories de RSA : le RSA socle seul, le RSA socle et activité, le RSA activité seul. Le RSA socle seul bénéficie aux foyers qui n'ont pas de revenu d'activité, il est égal à un montant forfaitaire. Le RSA socle et activité bénéficie aux foyers qui ont de faibles revenus d'activité et dont l'ensemble des ressources est inférieur au montant forfaitaire. Le RSA activité seul bénéficie aux foyers qui ont de faibles revenus d'activité et dont l'ensemble des ressources est supérieur au montant forfaitaire. Cette nouvelle composante élargit le champ des bénéficiaires ;
- les entrées à Pôle emploi de demandeurs d'emploi ayant un droit payable au RSA. Certains de ces demandeurs d'emploi avaient un droit payable au RMI et à l'API en mai 2009 mais n'étaient pas inscrits à Pôle emploi à cette date. Les autres se sont ouverts un droit nouveau au RSA après le 1^{er} juin 2009 ;
- les sorties de Pôle emploi de demandeurs d'emploi ayant un droit payable au RSA. Parmi eux, certains avaient déjà des droits ouverts au RMI et à l'API en mai 2009 alors que d'autres se sont ouverts un droit nouveau au RSA après le 1^{er} juin 2009.

Le dénombrement des demandeurs d'emploi ayant un droit payable au RSA résulte d'un rapprochement entre les fichiers de Pôle emploi d'une part et ceux de la Cnaf et de la CCMSA d'autre part.

La mise en œuvre de la loi portant création du RSA à compter du 1^{er} juin 2009 est susceptible d'accroître sensiblement le nombre de demandeurs d'emploi inscrits à Pôle emploi et, parmi ceux-ci, la part de ceux qui bénéficient d'une prestation de solidarité (RMI ou API avant le 1^{er} juin 2009 ; RSA après le 1^{er} juin ainsi que RMI et API à titre transitoire pour certains bénéficiaires). En effet, l'obligation d'orientation vers le service public de l'emploi des bénéficiaires du RSA disponibles pour occuper un emploi devrait conduire une proportion plus importante qu'auparavant de bénéficiaires de prestations de solidarité à s'inscrire à Pôle emploi. Par ailleurs, l'ouverture du RSA à des personnes auparavant non éligibles au RMI ou à l'API (salariés à faibles revenus ne bénéficiant pas ou plus de mesures d'intéressement) pourrait conduire certains demandeurs d'emploi (notamment en activité réduite) à se voir ouvrir des droits nouveaux au RSA.

Encadré 2 - Les demandeurs d'emploi inscrits à Pôle emploi : un concept différent du chômage au sens du BIT

La notion de demandeurs d'emploi inscrits à Pôle emploi est une notion différente de celle du chômage au sens du BIT : certains demandeurs d'emploi ne sont pas chômeurs au sens du BIT et inversement certains chômeurs au sens du BIT ne sont pas inscrits à Pôle emploi.

Les données relatives aux demandeurs d'emploi sont issues des fichiers administratifs de gestion de Pôle emploi. La répartition entre les diverses catégories A, B, ou C s'effectue sur la base de règles juridiques portant notamment sur l'obligation de faire des actes positifs de recherche d'emploi et d'être immédiatement disponible. L'exercice d'une activité réduite est autorisé.

Pour mémoire, un chômeur au sens du BIT est une personne en âge de travailler (c'est-à-dire ayant 15 ans ou plus) qui : 1) n'a pas travaillé, ne serait-ce qu'une heure, au cours de la semaine de référence, 2) est disponible pour prendre un emploi dans les 15 jours et 3) a cherché activement un emploi dans le mois précédent ou en a trouvé un qui commence dans les trois mois. Seule une enquête statistique peut vérifier si ces critères sont remplis. En France, il s'agit de l'enquête Emploi de l'Insee.

Alors que le chômage au sens du BIT constitue un indicateur de référence pour l'analyse des évolutions du marché du travail, le nombre de demandeurs d'emploi inscrits en fin de mois à Pôle emploi peut être affecté par d'autres facteurs : modifications du suivi et de l'accompagnement des demandeurs d'emploi, comportements d'inscription des demandeurs d'emploi, mise en place du RSA (1^{er} juin 2009)...

L'Insee publie chaque trimestre les indicateurs de référence pour le chômage au sens du BIT à partir des résultats trimestriels de son enquête Emploi pour la France métropolitaine. Les dernières estimations de l'Insee sont disponibles sur son site Internet, à l'adresse suivante : http://www.insee.fr/fr/indicateurs/indic_conj/donnees/doc_idconj_14.pdf.

Encadré 3 - Impact du changement des règles de gestion des radiations administratives sur les statistiques de demandeurs d'emploi

Avant le 1er janvier 2013, les radiations administratives prenaient effet à la date du manquement à l'origine de la radiation (le plus souvent une absence à convocation), soit de façon rétroactive par rapport à leur date de notification au demandeur d'emploi (1).

Depuis le 1er janvier 2013, de nouvelles règles concernant les radiations sont entrées en vigueur. Elles reprennent des recommandations émises par le Médiateur de Pôle emploi et concernent :

- La fin de la rétroactivité : la date d'effet de la radiation correspond désormais à la date de notification au demandeur d'emploi et non plus à la date du manquement. Cette modification met fin aux abus(2) que générait l'ancienne règle ;
- La réduction du délai entre le manquement et la notification : les demandeurs d'emploi sont fixés plus rapidement sur leur situation. Cela résulte d'une diminution de 5 jours du délai accordé au demandeur d'emploi pour justifier un manquement, à laquelle s'ajoute une réduction progressive du temps de traitement des dossiers par Pôle emploi.

Avec l'application de la nouvelle règle, le nombre de radiations administratives présenté dans les statistiques du marché du travail portant sur janvier 2013, est plus faible que dans une situation sans changement de règle. En effet, certaines radiations, qui auraient été auparavant comptabilisées au titre du mois de janvier, ne l'ont été finalement qu'au titre du mois de février. Il s'agit des radiations correspondant à un manquement en janvier notifié entre le 1er et le 17 février (3). Les demandeurs d'emploi concernés étaient encore enregistrés sur les listes fin janvier, alors qu'en l'absence de réforme, ils auraient été considérés comme radiés en janvier et donc absents des listes à la fin de ce mois. En conséquence, le nombre de demandeurs d'emploi à la fin janvier 2013 a été plus élevé que ce qu'il aurait été sans modification de la règle : dans la région Languedoc-Roussillon, cet impact est de + 1 324 pour les demandeurs d'emploi de catégorie A et de + 1 520 pour ceux de catégories A, B, C.

L'impact du changement de règles sur les sorties des listes pour radiations administratives devrait cependant être essentiellement transitoire. À partir du mois de février 2013, le nombre de radiations administratives devrait retrouver, en moyenne, un niveau correspondant à celui qui aurait été observé si les règles n'avaient pas été modifiées, le changement de règles ne faisant que décaler la date d'effet.

En février, l'écart entre le nombre de demandeurs d'emploi effectivement inscrits et celui qui aurait été observé en l'absence de réforme est de l'ordre de celui mesuré en janvier. À partir de mars, cet écart devrait se réduire au fil des mois. En effet, le report de la date d'effet des radiations décale d'autant la date de réinscription(4) pour les demandeurs d'emploi qui se réinscrivent sur les listes à l'issue de leur période de radiation. Les moindres sorties observées en janvier en raison de la réforme se traduiront donc, quelques mois plus tard, par des réinscriptions moins nombreuses. Ce décalage compensera ainsi, dans une large mesure, la hausse du nombre de demandeurs d'emploi en fin de mois induite par la réforme en janvier. Les radiations entraînant le plus souvent une impossibilité de s'inscrire pour une durée de 2 mois, cet effet joue surtout à partir de mars. A moyen terme, le nombre de demandeurs d'emploi effectivement inscrits pourrait être légèrement supérieur à celui qui aurait été observé en l'absence de réforme. Cet effet de moyen terme ne pourra être estimé qu'au niveau national et avec un certain recul et au prix d'hypothèses sur ce qu'auraient été les délais de réinscription des demandeurs d'emploi radiés en l'absence de réforme.

Par ailleurs, la saisonnalité de la série pourrait être légèrement différente de celle des années précédentes. De ce fait, la série des radiations administratives corrigée des variations saisonnières et des jours ouvrables pourra présenter en 2013 un caractère plus heurté que par le passé.

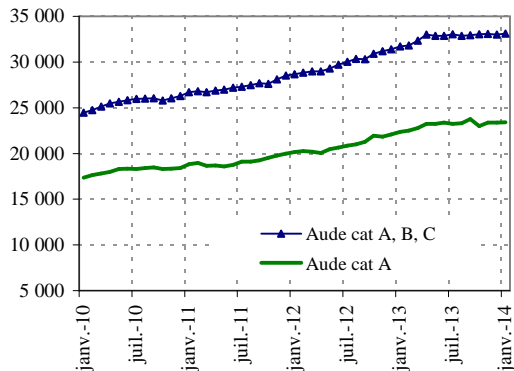
(1) - La radiation était notifiée en moyenne 30 jours environ après le manquement qui la motivait. Ce délai, en partie incompressible, vise notamment à permettre au demandeur d'emploi informé d'une possibilité de radiation de justifier le manquement constaté.

(2)-A savoir les sommes qu'un demandeur d'emploi pouvait éventuellement percevoir entre la date de manquement et la date de notification et qu'il devait rembourser suite à sa radiation.

(3)-Le 17 février correspond à la date de clôture d'actualisation. Les informations postérieures à cette date ne peuvent être prises en compte pour établir les statistiques relatives au mois de janvier.

Demandeurs d'emploi inscrits et offres collectées par Pôle emploi dans le département de l'Aude en janvier 2014

Demandeurs d'emploi inscrits en fin de mois à Pôle Emploi - catégories A et A,B,C (CVS)



Fin janvier 2014, dans le département de l'Aude, 23 419 personnes sont inscrites à Pôle emploi en catégorie A. Ce nombre est en hausse de 0,2 % par rapport à fin décembre (soit 37 demandeurs d'emploi supplémentaires). Sur un an, il augmente de 4,8 %. Sur l'ensemble de la région, le nombre de demandeurs d'emploi inscrits en catégorie A diminue de 0,3% par rapport à décembre (+6 % en un an).

Le nombre de demandeurs d'emploi inscrits en catégories A, B, C s'établit à 33 104 dans l'Aude fin janvier 2014. Ce nombre affiche une hausse de 0,3 % par rapport à décembre (soit 106 demandeurs d'emploi supplémentaires). Sur un an, la hausse est de 4,4 %. Sur l'ensemble de la région, le nombre de demandeurs d'emploi inscrits en catégories A, B, C augmente de 0,5 % par rapport à décembre (+5,4 % en un an).

Demandeurs d'emploi inscrits en fin de mois à Pôle emploi (catégorie A)

Effectifs et %

Données CVS	janvier	décembre	janvier	Variation	Variation
	2013	2013	2014	sur un mois	sur un an
Hommes	11 237	11 900	11 834	-0,6	+5,3
Femmes	11 115	11 482	11 585	+0,9	+4,2
Moins de 25 ans	3 716	3 702	3 706	+0,1	-0,3
Entre 25 et 49 ans	13 419	13 810	13 858	+0,3	+3,3
50 ans et plus	5 217	5 870	5 855	-0,3	+12,2
Hommes de moins de 25 ans	1 942	1 981	1 968	-0,7	+1,3
Hommes de 25 à 49 ans	6 717	7 008	6 979	-0,4	+3,9
Hommes de 50 ans et plus	2 578	2 911	2 887	-0,8	+12,0
Femmes de moins de 25 ans	1 774	1 721	1 738	+1,0	-2,0
Femmes de 25 à 49 ans	6 702	6 802	6 879	+1,1	+2,6
Femmes de 50 ans et plus	2 639	2 959	2 968	+0,3	+12,5
Ensemble de la catégorie A	22 352	23 382	23 419	+0,2	+4,8

Source : STMT - Pôle emploi, Dares. Calcul des CVS : Directe Languedoc-Roussillon / Service ESE

Demandeurs d'emploi inscrits en fin de mois à Pôle emploi (catégories A, B, C)

Effectifs et %

Données CVS	janvier	décembre	janvier	Variation	Variation
	2013	2013	2014	sur un mois	sur un an
Hommes	15 011	15 923	15 895	-0,2	+5,9
Femmes	16 687	17 075	17 209	+0,8	+3,1
Moins de 25 ans	4 932	4 911	4 890	-0,4	-0,9
Entre 25 et 49 ans	19 493	19 988	20 084	+0,5	+3,0
50 ans et plus	7 273	8 099	8 130	+0,4	+11,8
Hommes de moins de 25 ans	2 464	2 530	2 504	-1,0	+1,6
Hommes de 25 à 49 ans	9 258	9 672	9 658	-0,1	+4,3
Hommes de 50 ans et plus	3 289	3 721	3 733	+0,3	+13,5
Femmes de moins de 25 ans	2 468	2 381	2 386	+0,2	-3,3
Femmes de 25 à 49 ans	10 235	10 316	10 426	+1,1	+1,9
Femmes de 50 ans et plus	3 984	4 378	4 397	+0,4	+10,4
Ensemble des catégories A, B, C	31 698	32 998	33 104	+0,3	+4,4

Source : STMT - Pôle emploi, Dares. Calcul des CVS : Directe Languedoc-Roussillon / Service ESE

Avvertissement : En raison de la défaillance dans l'acheminement d'une partie des messages de relance envoyés aux demandeurs d'emploi lors de la campagne d'actualisation du mois d'août 2013, le nombre des sorties des listes pour défaut d'actualisation enregistrées au mois d'août 2013 a été inhabituellement élevé. Cet incident, survenu pour la seule actualisation du mois d'août 2013, s'est également traduit par une hausse du nombre d'entrées en septembre 2013, en raison de la réinscription d'une partie des demandeurs d'emploi qui ne s'étaient pas actualisés fin août.

Demandeurs d'emploi inscrits et offres collectées par Pôle emploi dans le département de l'Aude en janvier 2014 (suite)

Ancienneté d'inscription sur les listes des demandeurs d'emploi inscrits en fin de mois à Pôle emploi (catégories A, B, C)

<i>Données CVS</i>	<i>Effectifs et %</i>				
	janvier 2013	décembre 2013	janvier 2014	Variation sur un mois	Variation sur un an
Moins de 1 an	18 939	18 900	18 853	-0,2	-0,5
1 an ou plus	12 759	14 098	14 251	+1,1	+11,7
Part des demandeurs d'emploi inscrits depuis plus d'un an (%)	40,3	42,7	43,0	+0,4 pt	+2,8 pt

Source : STMT - Pôle emploi, Dares. Calcul des Cvs : Direccte Languedoc-Roussillon / Service ESE

Entrées et sorties à Pôle emploi (catégories A, B, C)

<i>Données CVS</i>	<i>Effectifs et %</i>				
	janvier 2013	décembre 2013	janvier 2014	Variation trim sur trois mois glissants (1)	Variation annuelle sur trois mois glissants (2)
Entrées à Pôle emploi	3 111	3 246	3 176	-2,1	+3,6
Sorties de Pôle emploi	2 707	3 308	2 974	+0,2	+12,9

Source : STMT - Pôle emploi, Dares. Calcul des Cvs : Direccte Languedoc-Roussillon / Service ESE

(1) : Evolution sur les trois mois par rapport aux trois mois précédents

(2) : Evolution sur les trois derniers mois par rapport aux mêmes trois mois de l'année précédente

Demandeurs d'emploi ayant un droit payable au RSA inscrits en fin de mois à Pôle emploi

<i>Données brutes</i>	<i>Effectifs et %</i>		
	novembre 2013	décembre 2013	janvier 2014
Catégorie A	5 813	5 674	6 015
Catégorie B	705	696	713
Catégorie C	440	432	426
Catégories A, B, C	6 958	6 802	7 154
Catégorie D	242	172	228
Catégorie E	518	527	543
Catégories A, B, C, D, E	7 718	7 501	7 925
Part dans l'ensemble des demandeurs d'emploi de catégorie A	23,1	22,8	23,6
Part dans l'ensemble des demandeurs d'emploi de catégories A, B, C	20,4	19,9	20,7

Source : STMT - Pôle emploi, Dares.

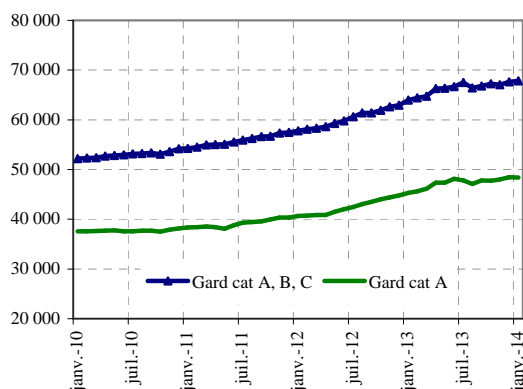
Offres d'emploi collectées par Pôle emploi

<i>Données CVS</i>	<i>Effectifs et %</i>				
	janvier 2013	décembre 2013	janvier 2014	Variation trim sur trois mois glissants (1)	Variation annuelle sur trois mois glissants (2)
- Emplois durables (6 mois ou plus)	443	545	424	-9,0	+6,3
- Emplois non durables (moins de 6 mois)	740	566	610	-5,9	-28,4
Ensemble	1 183	1 111	1 034	-7,3	-16,2

Source : STMT - Pôle emploi, Dares. Calcul des Cvs : Direccte Languedoc-Roussillon / Service ESE

Demandeurs d'emploi inscrits et offres collectées par Pôle emploi dans le département du Gard en janvier 2014

Demandeurs d'emploi inscrits en fin de mois à Pôle Emploi - catégories A et A,B,C (CVS)



Fin janvier 2014, dans le département du Gard, 48 398 personnes sont inscrites à Pôle emploi en catégorie A. Ce nombre diminue 0,1 % par rapport à fin décembre (soit 37 demandeurs d'emploi de moins). Sur un an, il augmente de 6,8%. Sur l'ensemble de la région, le nombre de demandeurs d'emploi inscrits en catégorie A diminue de 0,3 % par rapport à décembre (+ 6 % en un an).

Le nombre de demandeurs d'emploi inscrits en catégories A, B, C s'établit à 67 840 dans le département du Gard fin janvier 2014. Ce nombre augmente de 0,3 % (avec 216 demandeurs d'emploi supplémentaires). Sur un an, il augmente de 6,1 %. Sur l'ensemble de la région, le nombre de demandeurs d'emploi inscrits en catégories A, B, C augmente de 0,5 % par rapport à décembre (+5,4 % en un an).

Demandeurs d'emploi inscrits en fin de mois à Pôle emploi (catégorie A)

Données CVS	janvier		janvier 2014	Variation sur un mois	Variation sur un an
	2013	décembre 2013			
Hommes	23 307	25 092	25 086	-0,0	+7,6
Femmes	22 025	23 343	23 312	-0,1	+5,8
Moins de 25 ans	7 565	7 910	7 825	-1,1	+3,4
Entre 25 et 49 ans	27 581	29 060	29 083	+0,1	+5,4
50 ans et plus	10 186	11 465	11 490	+0,2	+12,8
Hommes de moins de 25 ans	3 972	4 253	4 217	-0,8	+6,2
Hommes de 25 à 49 ans	13 962	14 853	14 817	-0,2	+6,1
Hommes de 50 ans et plus	5 373	5 986	6 052	+1,1	+12,6
Femmes de moins de 25 ans	3 593	3 657	3 608	-1,3	+0,4
Femmes de 25 à 49 ans	13 619	14 207	14 266	+0,4	+4,8
Femmes de 50 ans et plus	4 813	5 479	5 438	-0,7	+13,0
Ensemble de la catégorie A	45 332	48 435	48 398	-0,1	+6,8

Source : STMT - Pôle emploi, Dares. Calcul des CVS : Direccte Languedoc-Roussillon / Service ESE

Demandeurs d'emploi inscrits en fin de mois à Pôle emploi (catégories A, B, C)

Données CVS	janvier		janvier 2014	Variation sur un mois	Variation sur un an
	2013	décembre 2013			
Hommes	31 384	33 676	33 777	+0,3	+7,6
Femmes	32 561	33 948	34 063	+0,3	+4,6
Moins de 25 ans	10 097	10 415	10 392	-0,2	+2,9
Entre 25 et 49 ans	39 657	41 518	41 624	+0,3	+5,0
50 ans et plus	14 191	15 691	15 824	+0,8	+11,5
Hommes de moins de 25 ans	5 150	5 440	5 438	-0,0	+5,6
Hommes de 25 à 49 ans	19 250	20 535	20 555	+0,1	+6,8
Hommes de 50 ans et plus	6 984	7 701	7 784	+1,1	+11,5
Femmes de moins de 25 ans	4 947	4 975	4 954	-0,4	+0,1
Femmes de 25 à 49 ans	20 407	20 983	21 069	+0,4	+3,2
Femmes de 50 ans et plus	7 207	7 990	8 040	+0,6	+11,6
Ensemble des catégories A, B, C	63 945	67 624	67 840	+0,3	+6,1

Source : STMT - Pôle emploi, Dares. Calcul des CVS : Direccte Languedoc-Roussillon / Service ESE

Avertissement : En raison de la défaillance dans l'acheminement d'une partie des messages de relance envoyés aux demandeurs d'emploi lors de la campagne d'actualisation du mois d'août 2013, le nombre des sorties des listes pour défaut d'actualisation enregistrées au mois d'août 2013 a été inhabituellement élevé. Cet incident, survenu pour la seule actualisation du mois d'août 2013, s'est également traduit par une hausse du nombre d'entrées en septembre 2013, en raison de la réinscription d'une partie des demandeurs d'emploi qui ne s'étaient pas actualisés fin août.

Demandeurs d'emploi inscrits et offres collectées par Pôle emploi dans le département du Gard en janvier 2014 (suite)

Ancienneté d'inscription sur les listes des demandeurs d'emploi inscrits en fin de mois à Pôle emploi (catégories A, B, C)

Effectifs et %

<i>Données CVS</i>	janvier 2013	décembre 2013	janvier 2014	Variation sur un mois	Variation sur un an
Moins de 1 an	38 840	39 397	39 228	-0,4	+1,0
1 an ou plus	25 105	28 227	28 612	+1,4	+14,0
Part des demandeurs d'emploi inscrits depuis plus d'un an (%)	39,3	41,7	42,2	+0,4 pt	+2,9 pt

Source : STMT - Pôle emploi, Dares. [Calcul des Cvs](#) : Direccte Languedoc-Roussillon / Service ESE

Entrées et sorties à Pôle emploi (catégories A, B, C)

Effectifs et %

<i>Données CVS</i>	janvier 2013	décembre 2013	janvier 2014	Variation trim sur trois mois glissants (1)	Variation annuelle sur trois mois glissants (2)
Entrées à Pôle emploi	6 616	6 876	6 643	+2,1	+2,7
Sorties de Pôle emploi	5 558	6 241	6 271	-1,3	+10,0

Source : STMT - Pôle emploi, Dares. [Calcul des Cvs](#) : Direccte Languedoc-Roussillon / Service ESE

(1) : Evolution sur les trois mois par rapport aux trois mois précédents

(2) : Evolution sur les trois derniers mois par rapport aux mêmes trois mois de l'année précédente

Demandeurs d'emploi ayant un droit payable au RSA inscrits en fin de mois à Pôle emploi

Effectifs et %

<i>Données brutes</i>	novembre 2013	décembre 2013	janvier 2014
Catégorie A	11 908	12 080	12 695
Catégorie B	1 308	1 351	1 356
Catégorie C	798	822	810
Catégories A, B, C	14 014	14 253	14 861
Catégorie D	386	320	409
Catégorie E	978	909	988
Catégories A, B, C, D, E	15 378	15 482	16 258
Part dans l'ensemble des demandeurs d'emploi de catégorie A	23,3	23,5	24,2
Part dans l'ensemble des demandeurs d'emploi de catégories A, B, C	20,3	20,4	21,1

Source : STMT - Pôle emploi, Dares.

Offres d'emploi collectées par Pôle emploi

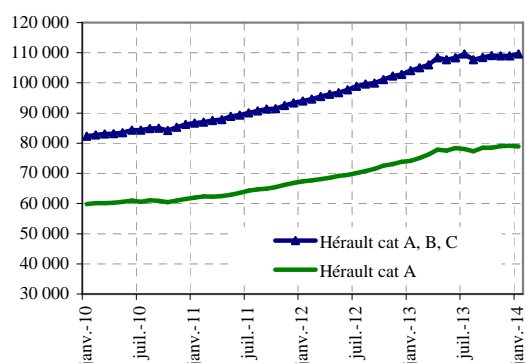
Effectifs et %

<i>Données CVS</i>	janvier 2013	décembre 2013	janvier 2014	Variation trim sur trois mois glissants (1)	Variation annuelle sur trois mois glissants (2)
- Emplois durables (6 mois ou plus)	747	1 064	823	+3,6	+16,6
- Emplois non durables (moins de 6 mois)	1 571	1 136	1 442	+8,8	-21,0
Ensemble	2 318	2 200	2 265	+6,6	-8,6

Source : STMT - Pôle emploi, Dares. [Calcul des Cvs](#) : Direccte Languedoc-Roussillon / Service ESE

Demandeurs d'emploi inscrits et offres collectées par Pôle emploi dans le département de l'Hérault en janvier 2014

Demandeurs d'emploi inscrits en fin de mois à Pôle Emploi - catégories A et A,B,C (CVS)



Fin janvier 2014, dans le département de l'Hérault, 78 974 personnes sont inscrites à Pôle emploi en catégorie A. Ce nombre diminue de 0,2 % par rapport à fin décembre (soit 138 demandeurs d'emploi de moins). Sur un an, il est en hausse de 6,5%. Sur l'ensemble de la région, le nombre de demandeurs d'emploi inscrits en catégorie A diminue de 0,3 % par rapport à décembre (+ 6 % en un an).

Le nombre de demandeurs d'emploi inscrits en catégories A, B, C s'établit à 109 575 dans le département de l'Hérault fin janvier 2014. Ce nombre est en hausse de 0,6 % (soit 632 demandeurs d'emploi supplémentaires). Sur un an, il augmente de 5,3 %. Sur l'ensemble de la région, le nombre de demandeurs d'emploi inscrits en catégories A, B, C augmente de 0,5 % par rapport à décembre (+5,4 % en un an).

Demandeurs d'emploi inscrits en fin de mois à Pôle emploi (catégorie A)

Données CVS	Effectifs		%		
	janvier 2013	décembre 2013	janvier 2014	Variation sur un mois	Variation sur un an
Hommes	39 226	42 241	41 949	-0,7	+6,9
Femmes	34 927	36 871	37 025	+0,4	+6,0
Moins de 25 ans	12 500	12 767	12 686	-0,6	+1,5
Entre 25 et 49 ans	46 998	49 672	49 474	-0,4	+5,3
50 ans et plus	14 655	16 673	16 814	+0,8	+14,7
Hommes de moins de 25 ans	6 589	6 833	6 708	-1,8	+1,8
Hommes de 25 à 49 ans	24 868	26 593	26 340	-1,0	+5,9
Hommes de 50 ans et plus	7 769	8 815	8 901	+1,0	+14,6
Femmes de moins de 25 ans	5 911	5 934	5 978	+0,7	+1,1
Femmes de 25 à 49 ans	22 130	23 079	23 134	+0,2	+4,5
Femmes de 50 ans et plus	6 886	7 858	7 913	+0,7	+14,9
Ensemble de la catégorie A	74 153	79 112	78 974	-0,2	+6,5

Source : STMT - Pôle emploi, Dares. Calcul des CVS : Direccte Languedoc-Roussillon / Service ESE

Demandeurs d'emploi inscrits en fin de mois à Pôle emploi (catégories A, B, C)

Données CVS	Effectifs		%		
	janvier 2013	décembre 2013	janvier 2014	Variation sur un mois	Variation sur un an
Hommes	53 133	56 012	56 295	+0,5	+6,0
Femmes	50 915	52 931	53 280	+0,7	+4,6
Moins de 25 ans	16 598	16 678	16 750	+0,4	+0,9
Entre 25 et 49 ans	67 270	69 966	70 301	+0,5	+4,5
50 ans et plus	20 180	22 299	22 524	+1,0	+11,6
Hommes de moins de 25 ans	8 502	8 653	8 631	-0,3	+1,5
Hommes de 25 à 49 ans	34 603	36 229	36 430	+0,6	+5,3
Hommes de 50 ans et plus	10 028	11 130	11 234	+0,9	+12,0
Femmes de moins de 25 ans	8 096	8 025	8 119	+1,2	+0,3
Femmes de 25 à 49 ans	32 667	33 737	33 871	+0,4	+3,7
Femmes de 50 ans et plus	10 152	11 169	11 290	+1,1	+11,2
Ensemble des catégories A, B, C	104 048	108 943	109 575	+0,6	+5,3

Source : STMT - Pôle emploi, Dares. Calcul des CVS : Direccte Languedoc-Roussillon / Service ESE

Avvertissement : En raison de la défaillance dans l'acheminement d'une partie des messages de relance envoyés aux demandeurs d'emploi lors de la campagne d'actualisation du mois d'août 2013, le nombre des sorties des listes pour défaut d'actualisation enregistrées au mois d'août 2013 a été inhabituellement élevé. Cet incident, survenu pour la seule actualisation du mois d'août 2013, s'est également traduit par une hausse du nombre d'entrées en septembre 2013, en raison de la réinscription d'une partie des demandeurs d'emploi qui ne s'étaient pas actualisés fin août.

Demandeurs d'emploi inscrits et offres collectées par Pôle emploi dans le département de l' Hérault en janvier 2014 (suite)

Ancienneté d'inscription sur les listes des demandeurs d'emploi inscrits en fin de mois à Pôle emploi (catégories A, B, C)

Effectifs et %

<i>Données CVS</i>	janvier 2013	décembre 2013	janvier 2014	Variation sur un mois	Variation sur un an
Moins de 1 an	63 300	63 553	63 845	+0,5	+0,9
1 an ou plus	40 748	45 390	45 730	+0,7	+12,2
Part des demandeurs d'emploi inscrits depuis plus d'un an (%)	39,2	41,7	41,7	+0,1 pt	+2,6 pt

Source : STMT - Pôle emploi, Dares. [Calcul des Cvs](#) : Direccte Languedoc-Roussillon / Service ESE

Entrées et sorties à Pôle emploi (catégories A, B, C)

Effectifs et %

<i>Données CVS</i>	janvier 2013	décembre 2013	janvier 2014	Variation trim sur trois mois glissants (1)	Variation annuelle sur trois mois glissants (2)
Entrées à Pôle emploi	10 840	11 505	11 110	-0,9	+5,0
Sorties de Pôle emploi	9 389	11 165	10 111	-0,1	+13,6

Source : STMT - Pôle emploi, Dares. [Calcul des Cvs](#) : Direccte Languedoc-Roussillon / Service ESE

(1) : Evolution sur les trois mois par rapport aux trois mois précédents

(2) : Evolution sur les trois derniers mois par rapport aux mêmes trois mois de l'année précédente

Demandeurs d'emploi ayant un droit payable au RSA inscrits en fin de mois à Pôle emploi

Effectifs et %

<i>Données brutes</i>	novembre 2013	décembre 2013	janvier 2014
Catégorie A	18 776	18 504	19 663
Catégorie B	2 263	2 339	2 310
Catégorie C	1 225	1 276	1 286
Catégories A, B, C	22 264	22 119	23 259
Catégorie D	544	444	576
Catégorie E	1 342	1 317	1 426
Catégories A, B, C, D, E	24 150	23 880	25 261
Part dans l'ensemble des demandeurs d'emploi de catégorie A	22,3	22,2	23,0
Part dans l'ensemble des demandeurs d'emploi de catégories A, B, C	19,7	19,6	20,4

Source : STMT - Pôle emploi, Dares.

Offres d'emploi collectées par Pôle emploi

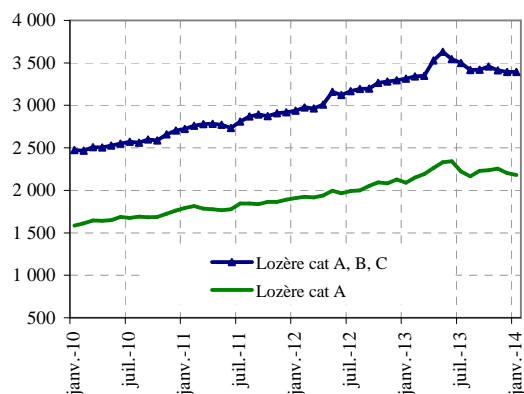
Effectifs et %

<i>Données CVS</i>	janvier 2013	décembre 2013	janvier 2014	Variation trim sur trois mois glissants (1)	Variation annuelle sur trois mois glissants (2)
- Emplois durables (6 mois ou plus)	1 920	1 908	1 896	-3,4	-0,5
- Emplois non durables (moins de 6 mois)	2 294	2 316	2 127	-3,3	-6,5
Ensemble	4 214	4 224	4 023	-3,3	-3,8

Source : STMT - Pôle emploi, Dares. [Calcul des Cvs](#) : Direccte Languedoc-Roussillon / Service ESE

Demandeurs d'emploi inscrits et offres collectées par Pôle Emploi dans le département de la Lozère en janvier 2014

Demandeurs d'emploi inscrits en fin de mois à Pôle Emploi - catégories A et A,B,C (CVS)



Fin janvier 2014, dans le département de la Lozère, 2 179 personnes sont inscrites à Pôle emploi en catégorie A. Ce nombre est en baisse de 1,1 % par rapport à fin décembre (soit 24 demandeurs d'emploi de moins). Sur un an, il est en hausse de 4,4%. Sur l'ensemble de la région, le nombre de demandeurs d'emploi inscrits en catégorie A diminue de 0,3 % par rapport à décembre (+6 % en un an).

Le nombre de demandeurs d'emploi inscrits en catégories A, B, C s'établit à 3 392 dans le département de la Lozère fin janvier 2014. Ce nombre reste stable. Sur un an, il augmente de 2,3 %. En région Languedoc-Roussillon, le nombre de demandeurs d'emploi inscrits en catégories A, B, C augmente de 0,5 % par rapport à décembre (+5,4 % en un an).

Demandeurs d'emploi inscrits en fin de mois à Pôle emploi (catégorie A)

Données CVS	janvier		janvier 2014	Variation sur un mois	Variation sur un an
	2013	décembre 2013			
Hommes	1 144	1 205	1 196	-0,7	+4,5
Femmes	944	998	983	-1,5	+4,1
Moins de 25 ans	373	394	381	-3,3	+2,1
Entre 25 et 49 ans	1 213	1 273	1 271	-0,2	+4,8
50 ans et plus	502	536	527	-1,7	+5,0
Hommes de moins de 25 ans	195	214	203	-5,1	+4,1
Hommes de 25 à 49 ans	671	698	710	+1,7	+5,8
Hommes de 50 ans et plus	278	293	283	-3,4	+1,8
Femmes de moins de 25 ans	178	180	178	-1,1	+0,0
Femmes de 25 à 49 ans	542	575	561	-2,4	+3,5
Femmes de 50 ans et plus	224	243	244	+0,4	+8,9
Ensemble de la catégorie A	2 088	2 203	2 179	-1,1	+4,4

Source : STMT - Pôle emploi, Dares. Calcul des CVS : Direccte Languedoc-Roussillon / Service ESE

Demandeurs d'emploi inscrits en fin de mois à Pôle emploi (catégories A, B, C)

Données CVS	janvier		janvier 2014	Variation sur un mois	Variation sur un an
	2013	décembre 2013			
Hommes	1 591	1 645	1 654	+0,5	+4,0
Femmes	1 724	1 747	1 738	-0,5	+0,8
Moins de 25 ans	561	576	578	+0,3	+3,0
Entre 25 et 49 ans	2 017	2 034	2 044	+0,5	+1,3
50 ans et plus	737	782	770	-1,5	+4,5
Hommes de moins de 25 ans	275	276	280	+1,4	+1,8
Hommes de 25 à 49 ans	965	991	1 005	+1,4	+4,1
Hommes de 50 ans et plus	351	378	369	-2,4	+5,1
Femmes de moins de 25 ans	286	300	298	-0,7	+4,2
Femmes de 25 à 49 ans	1 052	1 043	1 039	-0,4	-1,2
Femmes de 50 ans et plus	386	404	401	-0,7	+3,9
Ensemble des catégories A, B, C	3 315	3 392	3 392	+0,0	+2,3

Source : STMT - Pôle emploi, Dares. Calcul des CVS : Direccte Languedoc-Roussillon / Service ESE

Avertissement : En raison de la défaillance dans l'acheminement d'une partie des messages de relance envoyés aux demandeurs d'emploi lors de la campagne d'actualisation du mois d'août 2013, le nombre des sorties des listes pour défaut d'actualisation enregistrées au mois d'août 2013 a été inhabituellement élevé. Cet incident, survenu pour la seule actualisation du mois d'août 2013, s'est également traduit par une hausse du nombre d'entrées en septembre 2013, en raison de la réinscription d'une partie des demandeurs d'emploi qui ne s'étaient pas actualisés fin août.

Demandeurs d'emploi inscrits et offres collectées par Pôle emploi dans le département de la Lozère en janvier 2014 (suite)

Ancienneté d'inscription sur les listes des demandeurs d'emploi inscrits en fin de mois à Pôle emploi (catégories A, B, C)

Effectifs et %

<i>Données CVS</i>	janvier 2013	décembre 2013	janvier 2014	Variation sur un mois	Variation sur un an
Moins de 1 an	2 203	2 140	2 142	+0,1	-2,8
1 an ou plus	1 112	1 252	1 250	-0,2	+12,4
Part des demandeurs d'emploi inscrits depuis plus d'un an (%)	33,5	36,9	36,9	-0,1 pt	+3,3 pt

Source : STMT - Pôle emploi, Dares. [Calcul des Cvs](#) : Direccte Languedoc-Roussillon / Service ESE

Entrées et sorties à Pôle emploi (catégories A, B, C)

Effectifs et %

<i>Données CVS</i>	janvier 2013	décembre 2013	janvier 2014	Variation trim sur trois mois glissants (1)	Variation annuelle sur trois mois glissants (2)
Entrées à Pôle emploi	390	374	395	-2,5	-2,3
Sorties de Pôle emploi	369	397	398	+1,5	+8,4

Source : STMT - Pôle emploi, Dares. [Calcul des Cvs](#) : Direccte Languedoc-Roussillon / Service ESE

(1) : Evolution sur les trois mois par rapport aux trois mois précédents

(2) : Evolution sur les trois derniers mois par rapport aux mêmes trois mois de l'année précédente

Demandeurs d'emploi ayant un droit payable au RSA inscrits en fin de mois à Pôle emploi

Effectifs et %

<i>Données brutes</i>	novembre 2013	décembre 2013	janvier 2014
Catégorie A	352	347	368
Catégorie B	53	59	71
Catégorie C	20	26	14
Catégories A, B, C	425	432	453
Catégorie D	31	24	38
Catégorie E	52	47	53
Catégories A, B, C, D, E	508	503	544
Part dans l'ensemble des demandeurs d'emploi de catégorie A	14,3	14,0	14,5
Part dans l'ensemble des demandeurs d'emploi de catégories A, B, C	11,8	11,9	12,4

Source : STMT - Pôle emploi, Dares.

Offres d'emploi collectées par Pôle emploi

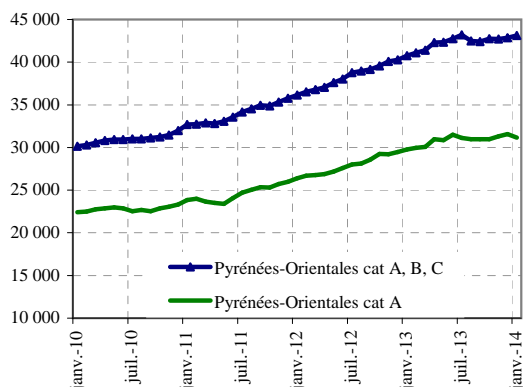
Effectifs et %

<i>Données CVS</i>	janvier 2013	décembre 2013	janvier 2014	Variation trim sur trois mois glissants (1)	Variation annuelle sur trois mois glissants (2)
- Emplois durables (6 mois ou plus)	98	105	95	-5,7	+10,2
- Emplois non durables (moins de 6 mois)	91	99	119	-8,9	-19,3
Ensemble	189	204	214	-7,3	-6,1

Source : STMT - Pôle emploi, Dares. [Calcul des Cvs](#) : Direccte Languedoc-Roussillon / Service ESE

Demandeurs d'emploi inscrits et offres collectées par Pôle emploi dans le département des Pyrénées-Orientales en janvier 2014

Demandeurs d'emploi inscrits en fin de mois à Pôle Emploi - catégories A et A,B,C (CVS)



Fin janvier 2014, dans le département des Pyrénées-Orientales, 31 174 personnes sont inscrites à Pôle emploi en catégorie A. Ce nombre est en baisse de 1,3 % par rapport à fin décembre (soit 403 demandeurs d'emploi de moins). Sur un an, il augmente de 4,7 %. Sur l'ensemble de la région, le nombre de demandeurs d'emploi inscrits en catégorie A diminue de 0,3 % par rapport à décembre (+6 % en un an).

Le nombre de demandeurs d'emploi inscrits en catégories A, B, C s'établit à 43 108 dans le département des Pyrénées-Orientales fin janvier 2014. Ce nombre est en hausse de 0,6 % (soit 254 demandeurs d'emploi supplémentaires). Sur un an, il augmente de 5,8 %. Sur l'ensemble de la région, le nombre de demandeurs d'emploi en catégories A, B, C augmente de 0,5 % par rapport à décembre (+5,4 % en un an).

Demandeurs d'emploi inscrits en fin de mois à Pôle emploi (catégorie A)

Données CVS	janvier	décembre	janvier	Variation sur un mois	Variation sur un an
	2013	2013	2014		
Hommes	15 810	16 864	16 550	-1,9	+4,7
Femmes	13 959	14 713	14 624	-0,6	+4,8
Moins de 25 ans	5 024	5 061	4 979	-1,6	-0,9
Entre 25 et 49 ans	18 225	19 121	18 842	-1,5	+3,4
50 ans et plus	6 520	7 395	7 353	-0,6	+12,8
Hommes de moins de 25 ans	2 732	2 763	2 714	-1,8	-0,7
Hommes de 25 à 49 ans	9 664	10 264	10 004	-2,5	+3,5
Hommes de 50 ans et plus	3 414	3 837	3 832	-0,1	+12,2
Femmes de moins de 25 ans	2 292	2 298	2 265	-1,4	-1,2
Femmes de 25 à 49 ans	8 561	8 857	8 838	-0,2	+3,2
Femmes de 50 ans et plus	3 106	3 558	3 521	-1,0	+13,4
Ensemble de la catégorie A	29 769	31 577	31 174	-1,3	+4,7

Source : STMT - Pôle emploi, Dares. Calcul des Cvs : Direccte Languedoc-Roussillon / Service ESE

Demandeurs d'emploi inscrits en fin de mois à Pôle emploi (catégories A, B, C)

Données CVS	janvier	décembre	janvier	Variation sur un mois	Variation sur un an
	2013	2013	2014		
Hommes	20 751	21 840	21 970	+0,6	+5,9
Femmes	20 004	21 014	21 138	+0,6	+5,7
Moins de 25 ans	6 523	6 574	6 569	-0,1	+0,7
Entre 25 et 49 ans	25 467	26 458	26 659	+0,8	+4,7
50 ans et plus	8 765	9 822	9 880	+0,6	+12,7
Hommes de moins de 25 ans	3 425	3 424	3 420	-0,1	-0,1
Hommes de 25 à 49 ans	13 040	13 631	13 725	+0,7	+5,3
Hommes de 50 ans et plus	4 286	4 785	4 825	+0,8	+12,6
Femmes de moins de 25 ans	3 098	3 150	3 149	-0,0	+1,6
Femmes de 25 à 49 ans	12 427	12 827	12 934	+0,8	+4,1
Femmes de 50 ans et plus	4 479	5 037	5 055	+0,4	+12,9
Ensemble des catégories A, B, C	40 755	42 854	43 108	+0,6	+5,8

Source : STMT - Pôle emploi, Dares. Calcul des Cvs : Direccte Languedoc-Roussillon / Service ESE

Avertissement : En raison de la défaillance dans l'acheminement d'une partie des messages de relance envoyés aux demandeurs d'emploi lors de la campagne d'actualisation du mois d'août 2013, le nombre des sorties des listes pour défaut d'actualisation enregistrées au mois d'août 2013 a été inhabituellement élevé. Cet incident, survenu pour la seule actualisation du mois d'août 2013, s'est également traduit par une hausse du nombre d'entrées en septembre 2013, en raison de la réinscription d'une partie des demandeurs d'emploi qui ne s'étaient pas actualisés fin août.

Demandeurs d'emploi inscrits et offres collectées par Pôle emploi dans le département des Pyrénées-Orientales en janvier 2014 (suite)

Ancienneté d'inscription sur les listes des demandeurs d'emploi inscrits en fin de mois à Pôle emploi (catégories A, B, C)

Effectifs et %

<i>Données CVS</i>	janvier 2013	décembre 2013	janvier 2014	Variation sur un mois	Variation sur un an
Moins de 1 an	25 451	25 731	25 847	+0,5	+1,6
1 an ou plus	15 304	17 123	17 261	+0,8	+12,8
Part des demandeurs d'emploi inscrits depuis plus d'un an (%)	37,6	40,0	40,0	+0,1 pt	+2,5 pt

Source : STMT - Pôle emploi, Dares. [Calcul des Cvs](#) : Directe Languedoc-Roussillon / Service ESE

Entrées et sorties à Pôle emploi (catégories A, B, C)

Effectifs et %

<i>Données CVS</i>	janvier 2013	décembre 2013	janvier 2014	Variation trim sur trois mois glissants (1)	Variation annuelle sur trois mois glissants (2)
Entrées à Pôle emploi	4 339	4 516	4 354	-1,4	+3,2
Sorties de Pôle emploi	3 982	4 398	4 213	+1,2	+10,0

Source : STMT - Pôle emploi, Dares. [Calcul des Cvs](#) : Directe Languedoc-Roussillon / Service ESE

(1) : Evolution sur les trois mois par rapport aux trois mois précédents

(2) : Evolution sur les trois derniers mois par rapport aux mêmes trois mois de l'année précédente

Demandeurs d'emploi ayant un droit payable au RSA inscrits en fin de mois à Pôle emploi

Effectifs et %

<i>Données brutes</i>	novembre 2013	décembre 2013	janvier 2014
Catégorie A	7 605	7 476	7 774
Catégorie B	796	802	833
Catégorie C	434	474	492
Catégories A, B, C	8 835	8 752	9 099
Catégorie D	256	209	288
Catégorie E	570	602	614
Catégories A, B, C, D, E	9 661	9 563	10 001
Part dans l'ensemble des demandeurs d'emploi de catégorie A	21,7	21,7	22,3
Part dans l'ensemble des demandeurs d'emploi de catégories A, B, C	19,5	19,3	19,9

Source : STMT - Pôle emploi, Dares.

Offres d'emploi collectées par Pôle emploi

Effectifs et %

<i>Données CVS</i>	janvier 2013	décembre 2013	janvier 2014	Variation trim sur trois mois glissants (1)	Variation annuelle sur trois mois glissants (2)
- Emplois durables (6 mois ou plus)	459	547	420	+26,3	+39,7
- Emplois non durables (moins de 6 mois)	873	964	729	+8,2	+9,6
Ensemble	1 332	1 511	1 149	+14,8	+20,0

Source : STMT - Pôle emploi, Dares. [Calcul des Cvs](#) : Directe Languedoc-Roussillon / Service ESE